

# Diagnostyka kosmetologiczna – studium przypadków

Cz. 2 – skóra dojrzała z przebarwieniami i rozszerzonymi naczyniami (kobieta)

Patronat medialny LNE & Spa

Cykl poświęcony nowoczesnej diagnostyce kosmetologicznej przedstawiający najczęstsze problemy skóry u pacjentów w różnym wieku i płci. Cykl realizujemy wspólnie ze specjalistą dermatologiem – dr n. med. Danutą Nowicką i firmą Beauty of Science.

## Studium przypadków:

Część 1. Skóra dojrzała – mężczyzna

Część 2. Skóra dojrzała z przebarwieniami i rozszerzonymi naczyniami – kobieta

Część 3. Skóra tłusta, naczyniowa

Część 4. Skóra wrażliwa, atopowa

Część 5. Skóra tłusta z bliznami potrądzikowymi

Część 6. Skóra z aktywnym trądzikiem różowatym

W drugiej części rozpatrujemy przypadek skóry dojrzałej z przebarwieniami i rozszerzonymi naczyniami u kobiety.

Przypadek ten jest typowy dla tej grupy wiekowej kobiet, które ze względu na częste stosowanie środków hormonalnych, ekspozycję na światło słoneczne narażone są na powstanie przebarwień. Tryb życia aktywnej, młodej kobiety - nieregularna dieta, przebywanie w pomieszczeniach klimatyzowanych, stres, sport i wypoczynek na wolnym powietrzu sprzyja również pojawianiu się rozszerzonych naczyń krwionośnych. Bardzo często pacjentki nie wiedzą, jak pielęgnować ten typ cery, robią liczne błędy, które skutkują pogłębieniem problemu.

Metodyka postępowania z klientem:

1. Wywiad z klientem – ankieta
2. Badanie skóry przy użyciu lampy lupy
3. Komputerowe badanie skóry

4. Diagnoza
5. Plan pielęgnacji gabinetowej i domowej
6. Opcjonalnie – zabiegi dermatologii estetycznej

## Ad. 1

*Wywiad z klientem – ankieta (patrz LNE nr 80)*

## Przypadek 2.:

Omawiamy przypadek 30-letniej kobiety, wykonującej pracę biurową z umiarkowanym narażeniem na stres. Ze względu na szybkie tempo życia pacjentka nieregularnie się odżywia, pije duże ilości kawy, okresowo cierpi na zaburzenia snu i łaknienia. Przyznaje również, że ma skłonność do nadmiernej ekspozycji na UV bez ochronnych preparatów kosmetycznych. W wywiadzie podaje alergię na nikiel, poza tym nie wymienia innych schorzeń. W pielęgnacji domowej pacjentka stosuje nieodpowiednie dla swego typu skóry kosmetyki, nie korzysta z zabiegów profesjonalnych.

## INDYWIDUALNA KARTA PACJENTA

1. Nazwisko i imię
2. Data urodzenia/wiek
3. Adres
4. Telefon
5. Adres e-mail

## KARTA WYWIADU

Zagadnienie	Opis	Uwagi
Warunki pracy/zawód wykonywany	Praca biurowa w klimatyzowanym pomieszczeniu, narażenie na stres umiarkowane	Przyspieszone starzenie się skóry
Czynniki ryzyka (użytki, nałogi, błędy żywieniowe, braki w zakresie zachowań prozdrowotnych, przeciążenia fizyczne i psychiczne, utrudnienia społeczne, zagrożenia w rodzinie chorobami dziedzicznymi)	Pije dużo kawy (5 filiżanek dziennie), nie pali papierosów, alkohol okazjonalnie, brak obciążenia rodzinnego	
Występujące choroby i problemy zdrowotne – przyjmowane leki przewlekłe, dorażne	Okresowo leki uspokajające, ułatwiające zasypianie	Zaburzenia snu przyczyniają się do przyspieszonego starzenia się skóry
Alergie i uczulenia	Uczulenie na nikiel, uczuleń pokarmowych i na kosmetyki nie podaje	Szczególną uwagę należy zwrócić na stosowane produkty kosmetyki kolorowej (cienie do powiek, farby do włosów)
Stan zdrowia (stan ogólny, świadomość, przebyte poważne choroby, zmiany skórne, protezy/implanty, dieta, problemy gastryczne, inne)	Stan ogólny dobry, podaje zaburzenia snu, okresowe nadmierne łaknienie i obniżenia nastroju	Wahania masy ciała powodują zaburzenia objętości skóry twarzy – powstają zmarszczki grawitacyjne (tzw. chomiki)
Styl życia: dieta, wysiłek fizyczny, sposób spędzania wolnego czasu	Odżywianie nieregularne, zbyt mała ilość spożywanej wody, Hobby: gra w tenisa, jazda konna	Narażenie na nadmierną ekspozycję na światło słoneczne, nasilanie suchości skóry
Pielęgnacja specjalistyczna w gabinecie/ ośrodku SPA	Sporadycznie, ostatnio zabieg z kwasem glikolowym rok temu	
Pielęgnacja codzienna (mycie, kosmetyki pielęgnacyjne, specjalistyczne)	Mleczko do demakijażu, krem nawilżający ten sam na dzień i na noc	Pielęgnacja niedostosowana do potrzeb skóry
Kosmetyka estetyczna stosowana dotychczas	Wypełnianie bruzd nosowo-wargowych kwasem hialuronowym 2 lata temu	Nie wystarczająco do potrzeb skóry

## Ad.2

## Badanie skóry przy użyciu lampy lupy

Cechy	Opis
Barwa skóry/koloryt	Cielista, liczne plamy przebarwieniowe barwy żółto-brązowej
Ucieplenie	Prawidłowe
Gładkość	Prawidłowa
Obecność zmian skórnych	Teleangiektazje w okolicy skrzydełek nosa
Zawansowanie procesów starzenia się	Proces średniozaawansowany

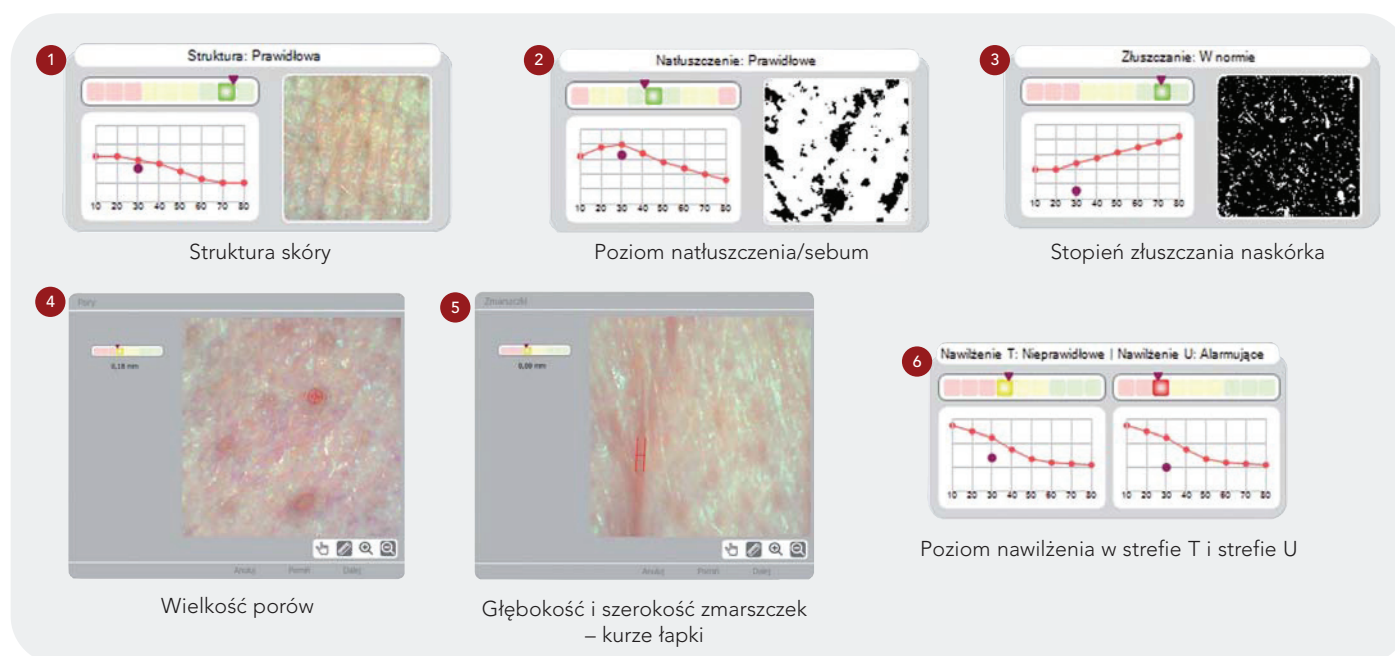
Oglądając skórę gołym okiem widać wyraźnie zaznaczone na czole i policzkach plamy przebarwieniowe, barwy żółto-brunatnej, nieostro odgraniczone od skóry zdrowej, spełniające kryteria typowej ostudy, czyli przebarwień nabytych. Ucieplenie i gładkość prawidłowa. Patologiczne zmiany to rozszerzone na-

czynia krwionośne (teleangiektazje) obecne w obrębie skrzydełek nosa. Proces starzenia się skóry uwzględniając wiek pacjentki uznać można za średniozaawansowany – widoczne są, bowiem zmarszczki w kącikach oczu oraz głębokie bruzdy nosowo-wargowe.

## Ad.3

## Komputerowe badanie skóry

Parametr	Dane	Opis
Struktura skóry (zdj. 1)	10 ( w skali od 0 –10)	Struktura prawidłowa
Poziom sebum (zdj. 2)	15% (norma do 14 – 20%)	Natłuszczenie – prawidłowe
Stopień złuszczenia (zdj. 3)	14% (norma do 20%)	Złuszczenie prawidłowe
Wielkość porów (zdj. 4)	Średnica powyżej 0, 18 mm	Pory rozszerzone
Głębokość i szerokość zmarszczek (zdj. 5)	Powyżej 0, 09 mm	Zmarszczki średnie
Poziom nawilżenia Strefa T (zdj. 6)	28% (dobre nawilżenie powyżej 41%)	Zaburzone
Poziom nawilżenia Stefa U (zdj. 6)	20% (dobre nawilżenie powyżej 41%)	Alarmujące



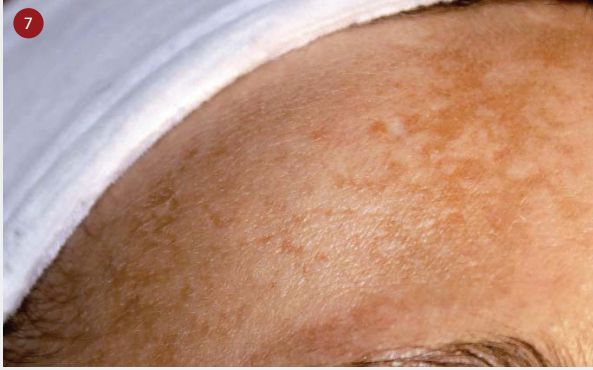
Pomiary wykonano za pomocą urządzenia do komputerowej diagnozy skóry - Nati firmy Beauty of Science

## Ad.4

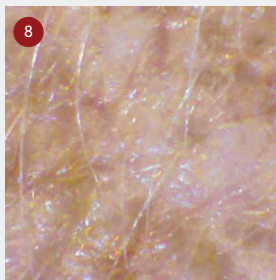
## Diagnoza – ocena stanu skóry

Skóra dojrzała z przebarwieniami i teleangiektazjami – kobieta. Na skórze naszej pacjentki widoczne są przede wszystkim plamy przebarwieniowe tzw. ostuda (zdjęcie 7 i 8). Jej powstanie związane jest przede wszystkim z ekspozycją na światło słoneczne, ale potęgowane może być również przez inne czynniki. Najczęściej są to przyjmowane hormony estrogenowe, ciąża, stosowanie preparatów zawierających substancje światłouczulające. Ostuda to plamy w kolorze żółto-brunatnym, o nieregularnych kształtach i zatartej granicy.

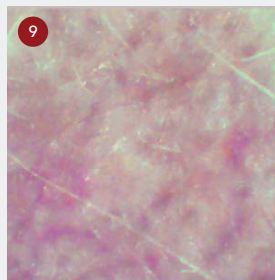
Najczęściej pojawiają się na czole, nad górną wargą, mogą obejmować także policzki. Kolejnym problemem naszej pacjentki są rozszerzone naczynia krwionośne, szczególnie widoczne na nosie i policzkach (zdjęcie 9). W pielęgnacji warto stosować preparaty polepszające kondycję ich ścian, zawierające garbniki, witaminę C, flawonoidy oraz ekstrakty z alg morskich. W gabinecie lekarskim rozszerzone naczynia krwionośne można zlikwidować za pomocą lasera lub elektrokoagulacji.



Ostuda występująca na czole



Powiększenie 40-krotne przebarwień na czole (Analizer Nati)



Rozszerzone naczynia krwionośne – powiększenie 40-krotne (Analizer Nati)

#### Ad.5

#### Zalecana pielęgnacja kosmetyczna

W pielęgnacji skóry skłonnej do przebarwień należy uwzględnić przede wszystkim składniki hamujące ich powstawanie, czyli witaminę C, hydrochinon, kwas kojowy a także „rozpuszczające” już powstałe plamy np. retinoidy. Taką skórę trzeba też koniecznie chronić przed światłem słonecznym. Właściwa ochrona to stosowanie preparatu zawierającego filtry dla promieniowania UVB i UVA, o współczynniku 50+, należy je stosować codziennie o każdej porze roku, nakładając na 15-20 minut przed wyjściem z domu, grubą warstwą (2 mg kremu na 1cm<sup>2</sup> skóry) i dosmarowywać, co 2 godziny. U osób z tendencją do powstawania ostudy jest to niezbędny element codziennej pielęgnacji. W pielęgnacji skóry z rozszerzonymi naczyniami krwionośnymi warto stosować preparaty polepszające kondycję ich ścian, zawierające garbniki, witaminę C, flawonoidy oraz ekstrakty z alg morskich.

#### PIELĘGNACJA GABINETOWA

1. Zabiegi o działaniu rozjaśniającym – witamina C, arbutyna, kwasy AHA, BHA, kwas kojowy, retinol.

2. Zabiegi o działaniu nawilżającym – kolagen, aminokwasy białkowe, kwas hialuronowy, mocznik, składniki pochodzenia morskigo, np. chitozan.

3. Zabiegi o działaniu przeciwzmarszczkowym – liftingującym – witaminy A, C, E; aminokwasy, kwas hialuronowy, kolagen, elastyna, peptydy.

Celem zwiększenia intensywności zabiegów zalecane jest stosowanie metod zwiększających penetrację substancji czynnych w głąb naskórka – sonoforeza, jonoforeza, terapia mikroigłowa, mezoterapia bezigłowa, mikrodermabrazja.

### SZCZEGÓLNIIE POLECANE:

#### POŁĄCZENIE MIKRODERMABRAZJI Z KURACJĄ KWASAMI

##### PIELĘGNACJA DOMOWA

1. Mycie twarzy/demakijaż – łagodny preparat o kwaśnym pH, nie zawierającym mydeł sodowych i potasowych, z zawartością substancji łagodzących oraz wybielających przebarwienia: witamina C, alantoina, d-pantenol, NNKT.

2. Na dzień – preparat o działaniu wybielającym, dodatkowo nawilżającym, antywołnordnikowym, zawierający: garbniki, antocyjany, witamina A, C, E, likopen, kwas hialuronowy, alantoina, d-pantenol, azulenol.

3. Na noc – preparat odżywczy o działaniu wybielającym zawierający: witaminy A, C, E, aminokwasy, arbutyna, kwas azelaonowy.

4. Na dzień bez względu na pogodę zalecane jest dodatkowo preparat z filtrem SPF 50+ (preparat nakładamy 20 minut przed wyjściem z domu dosmarowujemy co 2 h i nakładamy w ilości 2 mg/cm<sup>2</sup>).

#### Ad. 6

##### Zalecane zabiegi dermatologii estetycznej

W gabinecie dermatologii estetycznej warto wykonać zabieg Cosmelan lub Dermamelan – likwidujące nawet do 100% powstałych plam. Zabiegi te dodatkowo odmładzają skórę, likwidują małe zmarszczki, hamują łojotok i zwężają ujścia gruczołów łojowych, są, zatem polecane nie tylko przy problemie przebarwień. Aby spowolnić proces starzenia się skóry naszej klientki polecam zabiegi z wykorzystaniem kwasów owocowych, a także iniekcje toksyny botulinowej, mezoterapię z kwasem hialuronowym, witaminami i peptydami. W gabinecie lekarskim naczynia rozszerzone krwionośne można zlikwidować za pomocą lasera lub elektrokoagulacji.

1. Zamykanie naczyń krwionośnych – elektrokoagulacja, laseroterapia.
2. Likwidacja przebarwień – Cosmelan, Dermamelan.
3. Likwidacja zmarszczek mimicznych – toksyna botulinowa (kurze łapki)
4. Likwidacja bruzd – kwas hialuronowy.

5. Nawilżenie skóry – mezoterapia igłowa.

Zamykanie naczyń krwionośnych za pomocą prądu stałego (elektrokoagulacja) czy też światła laserowego wykorzystują ten sam mechanizm. W wyniku powstałej energii cieplnej dochodzi do denaturacji białek i ściany naczyń zapadają się, co jest widoczne jako zanik zmian. Zarówno przed jak i po zabiegach nie można ekspozować się na światło słoneczne i solaryjne, bezpośrednio po zabiegu unikać sauny, basenu, nie wykonywać innych zabiegów kosmetycznych.

Zmarszczki mimiczne powstające w wyniku ruchu mięśni mimicznych twarzy to pierwsze objawy procesu starzenia, które można obserwować już u osób około 25-28 roku życia. W miarę upływu czasu utrwalają się one tworząc głębokie bruzdy. Substancją pomagającą w relaksacji mięśni mimicznych, a więc niwelującą zmarszczki jest toksyna botulinowa. Jej zastosowanie powoduje opóźnienie się czasu utrwalenia zmarszczek, a więc jest profilaktyką ich powstawania. Efekt tego typu zabiegów utrzymuje się około 6-9 miesięcy. Są to zabiegi wykonywane tylko przez odpowiednio przeszkolonych lekarzy. Bezpośrednio po zabiegu, na parę godzin zabronione jest masowanie miejsc iniekcji, picie alkoholu, korzystanie z sauny, solarium i uprawianie sportów.

Kwas hialuronowy, w zależności od gęstości preparatu, może być stosowany do nawilżania skóry w zabiegu mezoterapii (preparaty nieusieciowane, „rzadkie”), wypełniania bruzd i głębokich zmarszczek (preparaty gęste) oraz do zabiegów uzupełniających wolumetrię twarzy (te o największej gęstości). Zabiegi te nie wymagają specjalnego postępowania przed zabiegiem, po ich wykonaniu zaleca się spożywanie większej ilości wody, aby doszło do uwodnienia kwasu hialuronowego. Gwarantuje to lepszy i dłuższy efekt wykonanych procedur.



Dr n. med. Danuta Nowicka, specjalista dermatolog.

Asystent Kliniki Dermatologii, Wenerologii i Alergologii we Wrocławiu, wykładowca Wyższej Szkoły Fizjoterapii we Wrocławiu, kierunku Kosmetologia. Prowadzi własny

gabinet dermatologii estetycznej. Autorka podręczników dla studentów kierunku kosmetologia: „Dermatologia dla studentów kosmetologii” (wyd. Górnicki 2007) oraz „Choroby łojotokowe skóry. Procedury zabiegów kosmetycznych” (wyd. KosMeD 2011). [www.danutanowicka.pl](http://www.danutanowicka.pl)

Program diagnostyka kosmetyczna – materiał filmowy w formie e-lekcji dostępny na portalu [www.ekosmetyczki.pl](http://www.ekosmetyczki.pl) Przy badaniach wykorzystano urządzenie firmy Beauty of Science – [www.bofs.pl](http://www.bofs.pl)